

CLAVES IPSOS

INFORME N°36

Enero 2025

ESTUDIO REALIZADO,
PATROCINADO Y
PUBLICITADO
POR **IPSOS**.

Fecha de publicación:
29 Enero 2025



Objetivo

Describir las opiniones y los comportamientos de las y los ciudadanos respecto de temas de interés para el país y para las personas, tanto como ciudadanos, clientes y/o usuarios.

Contenidos de esta edición:

1. Confianza







Principales resultados

Confianza

- Para mejorar la cohesión social del país, las personas asignan mayor importancia a mejorar la confianza en las policías (Carabineros y PDI) con 90%, en el Sistema de Justicia (82%) y en el Estado (80% de importancia).
- Para el 2025, un 60% considera probable que mejore la confianza en las policías (Carabineros y PDI), 53% cree que es probable que aumente la confianza entre las personas y un 50% cree probable que mejore la confianza en las empresas. Los residentes de regiones y personas de niveles socioeconómicos medios y bajos tienen más optimismo sobre la probabilidad de aumentar la confianza en diversas instituciones.
- Sobre los avances que pueden mejorar el nivel de confianza en el Estado, 62% considera que controlando el delito y mejorando la seguridad se puede aumentar el nivel de confianza, 43% considera que fortaleciendo las instituciones y leyes que combaten la corrupción y promueven la probidad en el país y un 38% indica que, mejorando el crecimiento económico, mejorará el nivel de confianza en el Estado.
- Sobre el aumento del nivel de confianza en las empresas, un 54% declara que podría mejorar cumpliendo la ley laboral y ofreciendo mejor trato a los trabajadores, un 45% considera que aumentaría al mantener un precio justo en los productos y servicios y un 41% indica que al mejorar las condiciones de contratación para sus empleados mejoraría la confianza en las empresas.

Ficha Metodológica

Metodología 	Técnica 	Universo 	Muestra 
<ul style="list-style-type: none"> • Metodología cuantitativa. • Diseño no probabilístico de muestreo por cuotas. 	<ul style="list-style-type: none"> • Encuesta online en base a cuestionario estructurado. • Fecha de aplicación de encuestas: 24 al 27 de Enero 2025. 	<ul style="list-style-type: none"> • Hombres y mujeres de 18 años o más de todas las regiones del país, incluyendo a chilenos/as y extranjeros/as con derecho a voto. • Marco Muestral: Panel Ipsos IIS. 	<ul style="list-style-type: none"> • Muestra de 800 casos. En un ejercicio de simulación probabilística el margen de error sería $\pm 3,5\%$. • Ponderación de datos por macrozona, sexo, y tramo etario, según proyecciones Censo 2017, y por GSE según información AIM.

Muestra pre y post ponderación

SEXO



	Sin ponderar	Ponderado
Hombres	49%	49%
Mujeres	51%	51%

EDAD



	Sin ponderar	Ponderado
18 a 29 años	29%	23%
30 a 50 años	37%	40%
51 años y +	34%	37%

ZONA



	Sin ponderar	Ponderado
RM	49%	42%
Regiones	51%	58%

GSE



	Sin ponderar	Ponderado
C1-C2	59%	30%
C3-D	41%	70%

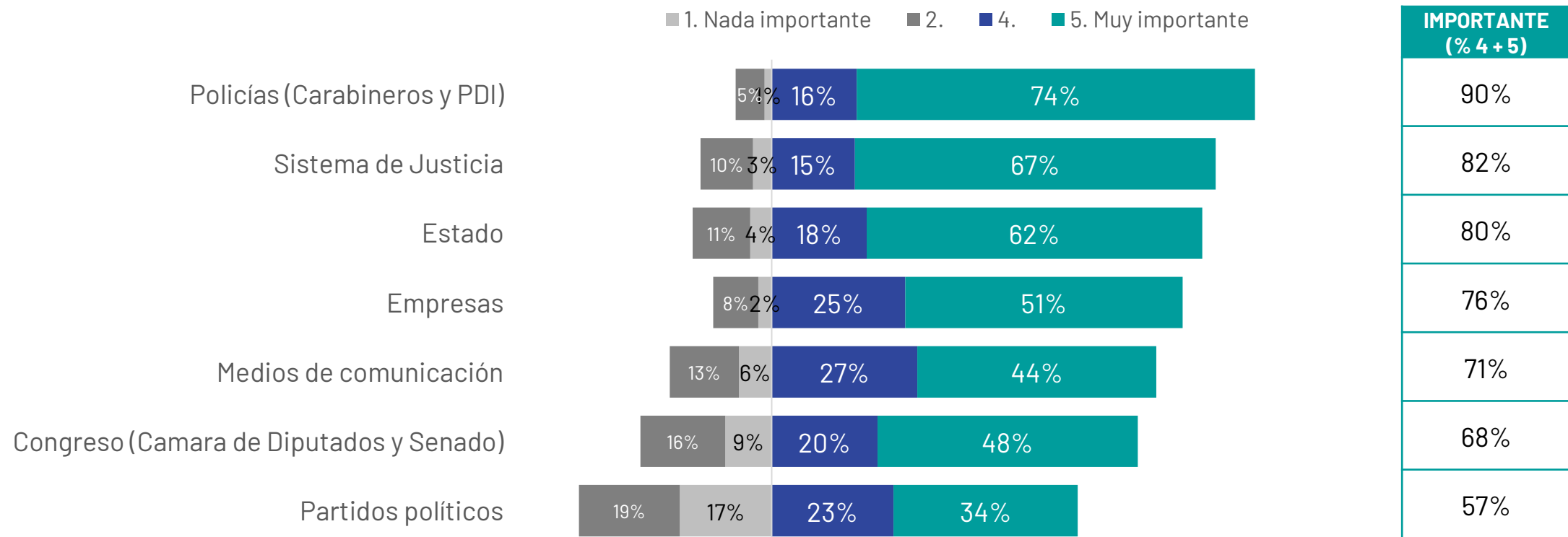
* Muestra ponderada por Sexo, Edad y Zona de Residencia según proyecciones del Censo 2017. GSE según información AIM.

**¿CUÁLES SON LAS
CONFIANZAS
RELEVANTES PARA
EL PAÍS?**

01

Las claves para mejorar la cohesión social en el país: Crecer en confianza en las Policías, en el Sistema de Justicia y en el Estado

En su opinión, ¿cuán importante es la confianza en las siguientes instituciones u organizaciones para la mejorar la cohesión social del país?
(Base: 800 casos, total muestra)



Cuando los resultados no suman 100 por exclusión de las respuestas 3 'Ni importante, ni no importante' y 9 'No sabe'.

Las personas jóvenes le dan menos importancia a la confianza en instituciones para mejorar la cohesión social

En su opinión, ¿cuán importante es la confianza en las siguientes instituciones u organizaciones para la mejorar la cohesión social del país?

(Base: 800 casos, total muestra)

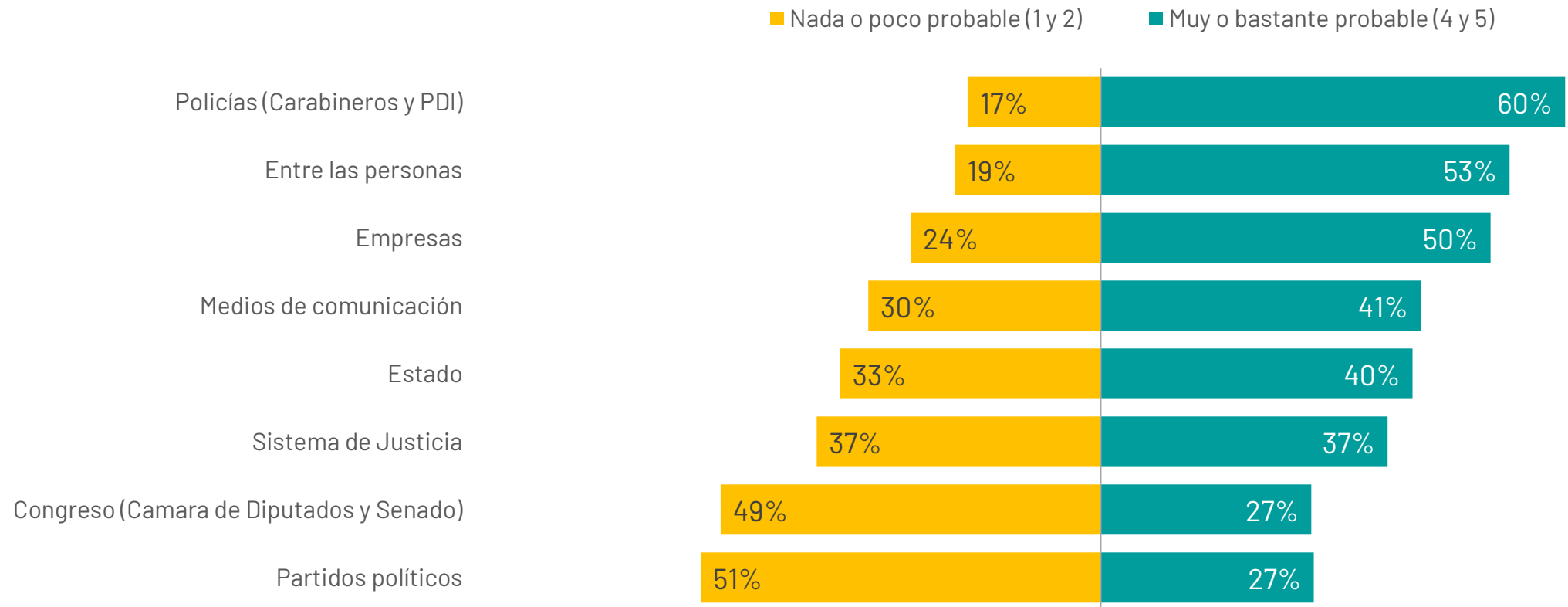
% <i>Muy Importante (5)</i>	Total	Sexo		Edad			GSE		Zona		Posición Política			
		Hombre	Mujer	18 a 29 años	30 a 50 años	51 años y más	C1- C2	C3 - D	RM	Regiones	Derecha	Centro	Izquierda	Ninguna
		800	395	405	229	298	273	470	330	405	395	210	102	165
Policías (Carabineros y PDI)	74%	75%	73%	61%	75%	80%	73%	74%	72%	75%	76%	66%	68%	79%
Sistema de Justicia	67%	64%	70%	66%	69%	65%	71%	65%	70%	65%	66%	54%	69%	71%
Estado	62%	63%	62%	56%	66%	63%	64%	61%	62%	62%	60%	53%	78%	60%
Empresas	51%	56%	47%	38%	58%	53%	49%	52%	46%	55%	62%	34%	44%	54%
Congreso (Camara de Diputados y Senado)	48%	46%	50%	39%	55%	47%	51%	47%	50%	47%	42%	30%	58%	52%
Medios de comunicación	44%	43%	46%	36%	50%	44%	41%	46%	42%	46%	43%	37%	54%	41%
Partidos políticos	34%	32%	36%	28%	41%	30%	35%	34%	36%	33%	37%	24%	43%	30%

Valor significativamente mayor o menor entre segmentos, a nivel de confianza del 95%

Es más probable que en el 2025 aumente la confianza en las Policías, entre las personas y en las empresas

¿Cuán probable es que durante el año 2025 aumente el nivel de confianza de las personas en...?

(Base: 800 casos, total muestra)



Quando los resultados no suman 100 por exclusión de las respuestas 3.



Residentes de regiones y personas de GSE medios y bajos son las optimistas en el aumento de la confianza en diversas instituciones

¿Cuán probable es que durante el año 2025 aumente el nivel de confianza de las personas en...?

(Base: 800 casos, total muestra)

% <i>Muy o bastante probable</i>	Total	Sexo		Edad			GSE		Zona		Posición Política			
		Hombre	Mujer	18 a 29 años	30 a 50 años	51 años y más	C1- C2	C3 - D	RM	Regiones	Derecha	Centro	Izquierda	Ninguna
		800	395	405	229	298	273	470	330	405	395	210	102	165
Policías (Carabineros y PDI)	60%	63%	56%	52%	56%	68%	57%	61%	57%	61%	73%	63%	49%	57%
Entre las personas	53%	56%	49%	46%	53%	56%	45%	56%	48%	56%	54%	53%	56%	49%
Empresas	50%	55%	46%	45%	51%	52%	41%	54%	45%	54%	66%	42%	36%	48%
Medios de comunicación	41%	42%	40%	42%	43%	39%	35%	44%	35%	45%	55%	42%	33%	37%
Estado	40%	43%	37%	40%	40%	41%	34%	43%	38%	41%	44%	41%	47%	34%
Sistema de Justicia	37%	40%	34%	37%	37%	37%	27%	41%	31%	41%	46%	49%	31%	31%
Partidos políticos	27%	29%	26%	28%	31%	24%	20%	31%	23%	31%	35%	29%	27%	21%
Congreso (Camara de Diputados y Senado)	27%	26%	28%	32%	34%	16%	23%	29%	26%	28%	32%	35%	26%	21%

Valor significativamente mayor o menor entre segmentos, a nivel de confianza del 95%

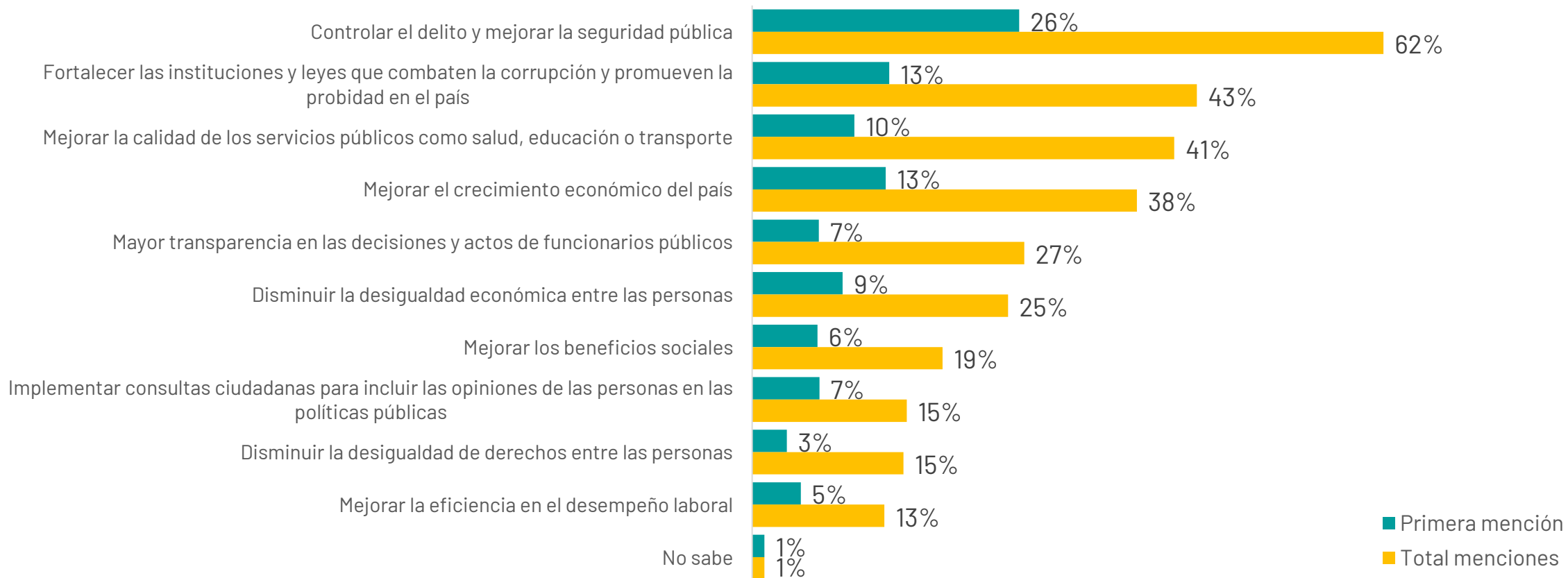
¿CÓMO SE MEJORA LA CONFIANZA EN EL ESTADO Y EN LAS EMPRESAS?

02

¿Cómo mejorar la confianza en el Estado? Controlar el delito, fortalecer las instituciones y mejorar la calidad de servicios públicos

¿Cuáles cree usted que son los tres avances que podrían mejorar el nivel de confianza de las personas en el Estado?

(Base: 800 casos, total muestra)



Las personas jóvenes entregan menos valoración para mejorar la confianza al control del delito y al fortalecimiento de las instituciones que combaten la corrupción

¿Cuáles cree usted que son los tres avances que podrían mejorar el nivel de confianza de las personas en el Estado?

(Base: 800 casos, total muestra)

% Total Menciones	Total	Sexo		Edad			GSE		Zona		Posición Política			
		Hombre	Mujer	18 a 29 años	30 a 50 años	51 años y más	C1- C2	C3 - D	RM	Regiones	Derecha	Centro	Izquierda	Ninguna
		800	395	405	229	298	273	470	330	405	395	210	102	165
Controlar el delito y mejorar la seguridad pública	62%	54%	69%	53%	63%	65%	64%	61%	62%	61%	67%	45%	47%	71%
Fortalecer las instituciones y leyes que combaten la corrupción y promueven la probidad en el país	43%	44%	43%	34%	43%	50%	46%	42%	46%	42%	40%	38%	43%	46%
Mejorar la calidad de los servicios públicos como salud, educación o transporte	41%	41%	42%	43%	39%	42%	39%	42%	41%	41%	32%	43%	43%	44%
Mejorar el crecimiento económico del país	38%	40%	35%	40%	39%	34%	40%	37%	39%	36%	49%	42%	20%	36%
Mayor transparencia en las decisiones y actos de funcionarios públicos	27%	30%	24%	27%	23%	30%	28%	26%	24%	29%	27%	28%	34%	22%
Disminuir la desigualdad económica entre las personas	25%	25%	25%	24%	27%	23%	22%	26%	22%	27%	19%	28%	29%	26%
Mejorar los beneficios sociales	19%	15%	22%	22%	17%	18%	17%	19%	17%	20%	14%	27%	32%	13%
Implementar consultas ciudadanas para incluir las opiniones de las personas en las políticas públicas	15%	17%	13%	13%	15%	17%	15%	15%	16%	14%	16%	21%	18%	12%
Disminuir la desigualdad de derechos entre las personas	15%	15%	15%	16%	18%	11%	16%	14%	16%	14%	16%	13%	20%	13%
Mejorar la eficiencia en el desempeño laboral	13%	14%	12%	21%	13%	7%	14%	13%	16%	10%	17%	15%	14%	9%
No sabe	1%	2%	1%	2%	1%	1%	0%	2%	0%	2%	1%	0%	0%	2%

Valor significativamente mayor o menor entre segmentos, a nivel de confianza del 95%

¿Cómo mejorar la confianza en las empresas? Trato a trabajadores y precio justo en productos y servicios

¿Y cuáles cree usted que son los tres elementos que podrían mejorar la confianza en las empresas?

(Base: 800 casos, total muestra)



Todos los segmentos coinciden en que cumplir la ley laboral y mejorar el trato a trabajadores, así como precios justos, son claves para aumentar la confianza en las empresas

¿Y cuáles cree usted que son los tres elementos que podrían mejorar la confianza en las empresas?

(Base: 800 casos, total muestra)

% <i>Total Menciones</i>	Total	Sexo		Edad			GSE		Zona		Posición Política			
		Hombre	Mujer	18 a 29 años	30 a 50 años	51 años y más	C1- C2	C3 - D	RM	Regiones	Derecha	Centro	Izquierda	Ninguna
		800	395	405	229	298	273	470	330	405	395	210	102	165
Cumplir la ley laboral y ofrecer mejor trato a sus trabajadores	54%	52%	56%	50%	57%	53%	55%	53%	54%	54%	47%	60%	52%	57%
Mantener un precio justo en sus productos y servicios	45%	42%	47%	43%	36%	54%	47%	43%	49%	41%	43%	37%	44%	46%
Mejorar condiciones de contratación para sus empleados	41%	43%	39%	32%	41%	45%	41%	41%	40%	41%	36%	40%	34%	49%
Cumplir con el justo pago de sus impuestos	30%	33%	28%	33%	31%	28%	33%	29%	33%	29%	33%	34%	40%	25%
Cumplir con las promesas que hacen a sus clientes	26%	27%	26%	32%	30%	20%	30%	25%	24%	28%	31%	39%	16%	23%
Cumplir con la entrega de productos y servicios de calidad	25%	24%	26%	30%	26%	20%	24%	25%	26%	24%	26%	24%	19%	23%
Contribuir a la protección del medio ambiente y el combate de la crisis climática	23%	22%	25%	26%	19%	27%	21%	24%	22%	24%	18%	22%	32%	25%
Hacer aportes a la comunidad donde están emplazadas u operan	20%	20%	20%	20%	24%	16%	19%	20%	22%	19%	23%	22%	26%	15%
Mejorar la comunicación respecto de lo que están haciendo	17%	19%	14%	20%	17%	14%	13%	18%	13%	19%	17%	14%	17%	18%
Pagar oportunamente a proveedores	15%	16%	15%	10%	15%	20%	14%	16%	12%	18%	18%	8%	18%	16%
No sabe	1%	1%	1%	2%	1%	1%	1%	1%	2%	1%	2%	0%	0%	1%

Valor significativamente mayor o menor entre segmentos, a nivel de confianza del 95%

Contactos



Estudios:

Alejandra Ojeda Mayorga

Directora de Estudios Públicos Ipsos Chile

alejandra.ojeda@ipsos.com



Prensa:

Carolina Suez

Directora de Comunicaciones Ipsos Chile

carolina.suez@ipsos.com

SOBRE PANEL IPSOS INTERACTIVE SERVICES

El estudio fue realizado sobre la base del Panel de Ipsos Interactive Services (IIS), el cual está compuesto por un marco muestral de más de 137.000 personas del país, todas mayores de 14 años. Además del panel propio, Ipsos cuenta con reclutamiento ad hoc y apoyo en perfiles específicos desde paneles externos certificados por Ipsos.

El panel tiene presencia en todo el territorio nacional, con concentración en la zona centro con 68%, mientras que el norte alcanza a 12%, la zona sur a 19% y la zona austral a 1%.

Respecto de la edad, 29% del panel tiene 24 años o menos (5% son menores de 17 años), 28% del panel corresponde a 25 a 34 años, 24% a 35 a 44 años, 13% a 45 a 54 años y 7% son mayores de 55 años.

El panel está compuesto por 56% de personas empleadas, 2% de pensionados, 9% de personas dedicadas a trabajo no remunerado en el hogar, 11% de estudiantes y 22 de personas desempleadas buscando por un trabajo.

En relación con el Grupo Socio Económico, la composición del panel alcanza a un 15% de ABC1, 32% de C2, 27% de C3, 21% de D y 5% de E.

La inscripción en el panel y su mantención en él es voluntaria.

La recomendación de Ipsos para la aplicación de encuestas en su panel es la utilización de modelos muestrales de cuotas para un mejor control de la distribución del perfil a representar.

CLAVES IPSOS

INFORME N°36

Enero 2025

ESTUDIO REALIZADO,
PATROCINADO Y
PUBLICITADO
POR **IPSOS**.

Fecha de publicación:
29 Enero 2025

